



zda<sup>testy</sup>.pl



# zda<sup>testy</sup>

i egzamin praktyczny na prawo jazdy

Marcin Figarski

Zdaj testy i egzamin praktyczny na prawo jazdy.

Podręcznik. Prawo jazdy kategorii B, A, T.

© copyright zdajtesty.pl



| zdajtesty.pl |

wydawca zdajtesty.pl

www.zdajtesty.pl

tel. 731 211 932

zdajtesty@gmail.com

Wydanie I poprawione

ISBN 978-83-949838-0-2

## Spis treści

<b>Podstawowe określenia z kodeksu drogowego .....</b>	<b>7</b>
Droga .....	7
Użytkownik .....	10
Pojazd .....	11
Pozostałe określenia .....	16
<b>Ruch drogowy .....</b>	<b>18</b>
Zasady ogólne .....	18
Szczególna ostrożność .....	19
Zasada ograniczonego zaufania .....	20
Hierarchia znaków i sygnałów .....	21
Polecenia lub sygnały .....	22
Ruch pojazdów .....	23
Włączanie się do ruchu .....	25
Prędkość i hamowanie .....	26
Droga zatrzymania pojazdu .....	28
Zawracanie .....	29
Wymijanie .....	31
Omijanie .....	32
Wyprzedzanie .....	33
Przecinanie się kierunków ruchu .....	35
Zachowanie się wobec pieszych .....	36
Zachowanie się wobec rowerzystów .....	38
Zachowanie się na przejazdach .....	39
Zmniejszona przejrzystość powietrza .....	40
Holowanie .....	41
Zatrzymanie i postój .....	43
Zatrzymanie pojazdu .....	44
Sygnalizowanie uszkodzenia .....	47
Używanie świateł zewnętrznych .....	49
Porządek i bezpieczeństwo ruchu na drogach .....	50
Przewożenie dzieci .....	51
Dopuszczalne normy alkoholu .....	53
Pozostałe przepisy .....	54
Pojazdy uprzywilejowane .....	55
Specjalne oznaczenia pojazdów .....	57
Przewożenie ładunków .....	59
Przyczepy .....	62
Przewożenie osób .....	64

Kolumna .....	65
Zatrzymywanie praw jazdy .....	66
Zatrzymywanie dowodu rejestracyjnego .....	67
Warunki techniczne pojazdów .....	68
Warunki dopuszczenia pojazdów do ruchu .....	69
Badania techniczne .....	70
Ruch rowerów .....	71
Ruch pojazdów zaprzęgowych .....	72
Ruch pieszych .....	73

## **Skrzyżowania, Ronda .....** 75

Skrzyżowanie równorzędne .....	75
Skrzyżowanie ze znakami ustalającymi pierwszeństwo przejazdu .....	77
Skrzyżowania z sygnalizacją świetlną .....	79
Skrzyżowania z ruchem okrężnym .....	81

## **Egzamin na prawo jazdy .....** 88

Egzamin teoretyczny .....	88
Egzamin praktyczny na placu manewrowym .....	89
Egzamin praktyczny w ruchu drogowym .....	94
Przerwanie egzaminu państwowego .....	101

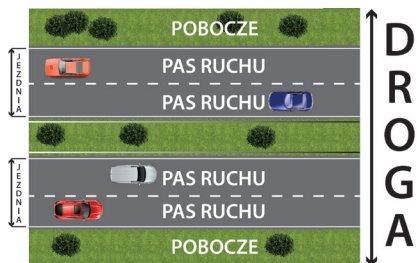
## **Pierwsza pomoc .....** 106

Sposób postępowania na miejscu zdarzenia .....	108
Masaż serca .....	108
Pozycja bezpieczna .....	109
AED .....	111

## **Obsługa pojazdów .....** 112

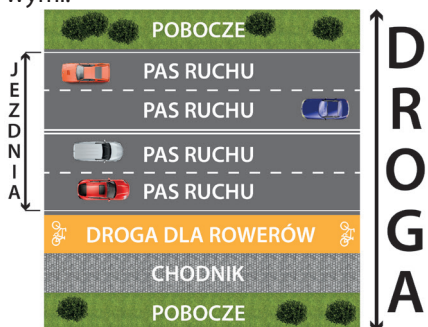
Kia Rio .....	112
Toyota Yaris .....	114
Suzuki Baleno .....	116
Skoda Fabia .....	118
Peugeot 208 .....	120
Hyundai i20 .....	122
Fiat Grande Punto .....	124
Renault Clio IV .....	126
Suzuki Swift .....	128
Citroen C3 .....	130

Opel Corsa .....	132
<b>Znaki Drogowe .....</b>	<b>134</b>
Znaki ostrzegawcze .....	134
Znaki zakazu .....	140
Znaki nakazu .....	151
Znaki informacyjne .....	154
Znaki kierunku i miejscowości .....	163
Znaki uzupełniające .....	166
Znaki przed przejazdami kolejowymi .....	169
Znaki drogowe poziome .....	171
Sygnaly świetlne dla kierujących i pieszych .....	176
Sygnaly dawane przez uprawnione osoby .....	178
Sposób dawania poleceń i sygnałów na skrzyżowaniu .....	179
<b>BONUS.....</b>	<b>184</b>
ABS, ASR, ESP.....	184
Technika kierowania samochodem osobowym.....	187
Kategoria A.....	194
Technika kierowania motocyklem.....	199
Obsługa motocykla.....	204
Kategoria T.....	212
Egzamin praktyczny dla kategorii T.....	215



**Droga** – wydzielony pas terenu składający się z jezdni, pobocza, chodnika, drogi dla pieszych lub drogi dla rowerów, łącznie z torowiskiem pojazdów szynowych w znajdującym się w obrębie tego pasa, przeznaczony do ruchu lub postoju pojazdów, ruchu pieszych, jazdy wierzchem lub pędzenia zwierząt.

**Pas ruchu** – każdy z podłużnych pasów jezdni wystarczający do ruchu jednego rzędu pojazdów wielośladowych, oznaczony lub nieoznaczony znakami drogowymi.



**Jezdnia** – część drogi przeznaczona do ruchu pojazdów. Określenie to nie dotyczy torowisk wydzielonych z jezdni.

**Pobocze** – część drogi przyległa do jezdni, która może być przeznaczona do ruchu pieszych lub niektórych pojazdów, postoju pojazdów, jazdy wierzchem lub pędzenia zwierząt.

**Chodnik** – część drogi przeznaczona do ruchu pieszych.

**Droga dla rowerów** – droga lub jej część przeznaczona do ruchu rowerów, ozna-

czoną odpowiednimi znakami drogowymi. Droga dla rowerów jest oddzielona od innych dróg lub jezdni tej samej drogi konstrukcyjnie lub za pomocą urządzeń bezpieczeństwa ruchu drogowego.



Znak „droga dla pieszych” oznacza drogę lub jej część przeznaczoną dla pieszych, którzy są obowiązani z niej korzystać.

**Droga dla pieszych** - droga lub jej część przeznaczona do ruchu pieszych, oznaczona odpowiednimi znakami drogowymi.

**Pas ruchu dla rowerów** – część jezdni przeznaczona do ruchu rowerów w jednym kierunku, oznaczona odpowiednimi znakami drogowymi.



**Ślusa dla rowerów** – część jezdni na wlocie skrzyżowania na całej szerokości jezdni lub wybranego pasa ruchu przeznaczona do zatrzymania rowerów w celu zmiany kierunku jazdy lub ustąpienia pierwszeństwa, oznaczona odpowiednimi znakami drogowymi.



**Droga twarda** – droga z jezdnią o nawierzchni bitumicznej, betonowej, kostkowej, klinkierowej lub brukowcowej oraz z płyt betonowych lub kamienno-betonowych, jeżeli długość nawierzchni przekracza 20 m. Inne drogi są **drogami gruntowymi**.



**Skrzyżowanie** – przecięcie się w jednym poziomie dróg mających jezdnię, ich połączenie lub rozwidlenie, łącznie z powierzchniami utworzonymi przez takie przecięcia, połączenia lub rozwidlenia. Określenie to nie dotyczy przecięcia, połączenia lub rozwidlenia drogi twardej z drogą gruntową, z drogą stanowiącą dojazd do obiektu znajdującego się przy drodze lub z drogą wewnętrzną.



**Droga wewnętrzna** – drogi, drogi rowerowe, parkingi oraz place przeznaczone do ruchu pojazdów, niezaliczone do żadnej z kategorii dróg publicznych i niezlokalizowane w pasie drogowym tych dróg.



Znak „droga ekspresowa” oznacza początek lub kontynuację tej drogi.

**Droga ekspresowa** – droga dwu- lub jednojezdniowa, oznaczona odpowiednimi znakami drogowymi, na której skrzyżowania występują wyjątkowo, przeznaczone tylko do ruchu pojazdów samochodowych, z wyłączeniem czterokołowca.



**Autostrada** – droga dwujezdniowa, oznaczona odpowiednimi znakami drogowymi, na której nie dopuszcza się ruchu poprzecznego, przeznaczona tylko do ruchu pojazdów samochodowych, z wyłączeniem czterokołowca, które na równej, poziomej jezdni mogą rozwinąć prędkość co najmniej 40 km/h, w tym również w razie ciągnięcia przyczep.

# KLASYFIKACJA POJAZDÓW

## SILNIKOWY



### SAMOCHODOWY



### WOLNOBIEŻNY



## NIESILNIKOWY



**Pojazd** – środek transportu przeznaczony do poruszania się po drodze oraz maszynę lub urządzenie do tego przystosowane.

**Pojazd samochodowy** – pojazd silnikowy, którego konstrukcja umożliwia jazdę z prędkością przekraczającą 25 km/h. Określenie to nie obejmuje ciągnika rolniczego.



**Pojazd silnikowy** – pojazd wyposażony w silnik, z wyjątkiem motoroweru i pojazdu szynowego.

**Pojazd wolnobieżny** – pojazd silnikowy, którego konstrukcja ogranicza prędkość jazdy do 25 km/h, z wyłączeniem ciągnika rolniczego.



**Zespół pojazdów** – pojazdy złączone ze sobą w celu poruszania się po drodze jako całość. Nie dotyczy to pojazdów złączonych w celu holowania.



**Kolejka turystyczna** – zespół pojazdów składający się z ciągnika rolniczego, którego konstrukcja ogranicza prędkość jazdy do 25 km/h, albo pojazdu wolnobieżnego oraz przyczepy (przyczep) dostosowanej do przewozu osób, wykorzystywanych w ramach prowadzonej działalności w zakresie świadczenia usług turystycznych.



**Przyczepa** – pojazd bez silnika, przystosowany do łączenia go z innym pojazdem.

**Przyczepa lekka** – przyczepa, której dopuszczalna masa całkowita nie przekracza 750 kg.

**Naczepa** – przyczepa, której część spoczywa na pojeździe silnikowym i obciąża ten pojazd.



**Trolejbus** – autobus przystosowany do zasilania energią elektryczną z sieci trakcyjnej.



**Tramwaj** – pojazd przeznaczony do przewozu osób lub rzeczy zasilany energią elektryczną, poruszający się po szynach na drogach publicznych.



**Pojazd nienormatywny** – pojazd lub zespół pojazdów, którego naciski osi wraz z ładunkiem lub bez ładunku są większe od dopuszczalnych, przewidzianych dla danej drogi, lub którego wymiary lub rzeczywista masa całkowita wraz z ładunkiem lub bez niego są większe od dopuszczalnych.



Zbliżanie się i przejazd przez tory kolejowe i tramwajowe.



Jazda w warunkach zmniejszonej przejrzystości powietrza.



Przejeżdżanie obok lub za pojazdem do nauki jazdy lub egzaminu państwowego.



Omijanie pojazdu przewożącego osoby niepełnosprawne podczas wsiadania lub wysiadania tych osób.



Przejeżdżanie obok autobusu szkolnego oraz omijanie pojazdu do przewozu dzieci lub młodzieży do lat 18 podczas wsiadania lub wysiadania tych osób.



Znak ostrzegawczy.



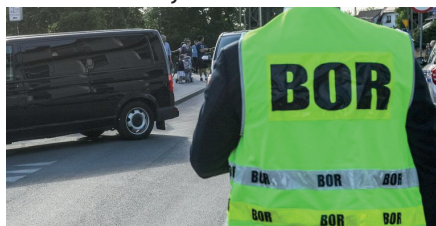
Znak drogowy „Szpital”



Nadawany sygnał drogowy barwy żółtej.



- Członek ochotniczej straży pożarnej podczas wykonywania czynności związanych z prowadzeniem akcji ratowniczej.



- Funkcjonariusz Biura Ochrony Rządu podczas wykonywania czynności związanych z zapewnieniem bezpieczeństwa ochraniających osób, obiektów i urządzeń.



- Pilot podczas wykonywania czynności związanych z pilotowaniem przejazdu pojazdu nienormatywnego.

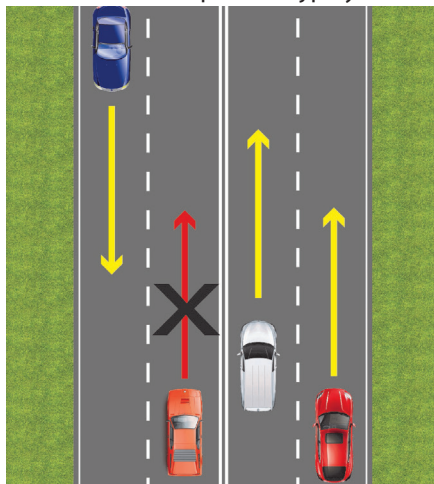
Osoby, o których mowa powinny być łatwo rozpoznawalne i widoczne z dostatecznej odległości, zarówno w dzień, jak i w nocy.

## Ruch pojazdów

Kierującego pojazdem obowiązuje ruch prawostronny.



Kierujący pojazdem, korzystając z drogi dwujezdniowej, jest obowiązany jechać po prawej jezdni. Do jezdni tych nie wlicza się jezdni przeznaczonych do dojazdu do nieruchomości położonej przy drodze.



Kierujący pojazdem, korzystając z jezdni dwukierunkowej co najmniej o czterech pasach ruchu, jest obowiązany zajmować pas ruchu znajdujący się na prawej połowie jezdni.

Zabrania się wyprzedzania pojazdu silnikowego jadącego po jezdni:

- Przy dojeżdżaniu do **wierzchołka wzniesienia**, z wyjątkiem drogi jednokierunkowej i dwukierunkowej na odcinku z wyznaczonymi pasami ruchu, pod warunkiem nie wjeżdżania na przeciwległą część jezdni.
- **Na zakręcie** oznaczonym znakami ostrzegawczymi, z wyjątkiem drogi jednokierunkowej i dwukierunkowej na odcinku z wyznaczonymi pasami ruchu, pod warunkiem nie wjeżdżania na przeciwległą część jezdni.
- **Na skrzyżowaniu**, z wyjątkami:



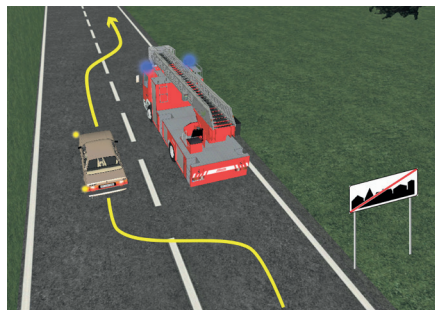
Wyprzedzania pojazdu skręcającego w prawo lub w lewo, pod warunkiem nie wjeżdżania na przeciwległą część jezdni.



Skrzyżowania o ruchu okrężnym.



Skrzyżowania którym ruch jest kierowany.

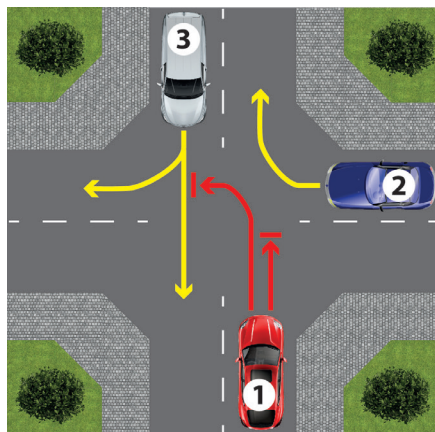


Zabrania się wyprzedzania **pojazdu uprzywilejowanego na obszarze zabudowanym**.

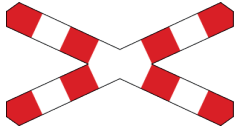
## Przecinanie się kierunków ruchu



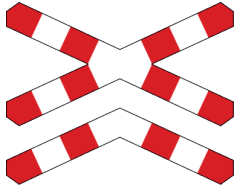
Znak „**skrzyżowanie dróg**” ostrzega o skrzyżowaniu dróg, na którym pierwszeństwo nie jest określone znakami.



Definicja skrzyżowania, z założenia równorzędnego (inaczej reguła prawej ręki),



Znak „krzyż św. Andrzeja” przed przejazdem kolejowym jednotorowym”.



Znak „krzyż św. Andrzeja” przed przejazdem kolejowym wielotorowym”

Znaki te wyznaczają **miejsce zatrzymania się w związku z ruchem pociągu** lub innego pojazdu szynowego na przejeździe kolejowym bez zapór lub półzapór. Ponadto informują, że na przejeździe występują odpowiednio jeden lub więcej torów.



Znak „stój — Rogatka uszkodzona” oznacza obowiązek zatrzymania się.

W razie unieruchomienia pojazdu na przejeździe kolejowym, **kierujący jest obowiązany niezwłocznie usunąć go z przejazdu**, a jeżeli nie jest to możliwe, ostrzec kierującego pojazdem szynowym o niebezpieczeństwie.

## Ostrzeżenie oraz jazda w warunkach zmniejszonej przejrzystości powietrza

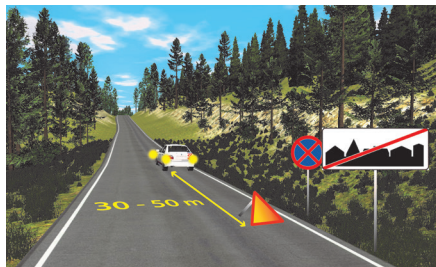


Kierujący pojazdem **może** używać sygnału dźwiękowego lub świetlnego, w razie gdy zachodzi konieczność ostrzeżenia o niebezpieczeństwie.

Zabrania się:

- **Nadużywania** sygnału dźwiękowego lub świetlnego.
- **Używania** sygnału dźwiękowego na obszarze zabudowanym, chyba że jest to konieczne w związku z bezpośrednim niebezpieczeństwem.
- **Ostrzegania** światłami drogowymi w warunkach, w których może to spowodować oślepienie innych kierujących.

Kierujący pojazdem jest obowiązany **zachować szczególną ostrożność** w czasie jazdy oraz podczas zatrzymania wynikającego z warunków lub przepisów ruchu drogowego w **warunkach zmniejszonej przejrzystości powietrza**, spowodowanej mgłą, opadami atmosferycznymi lub innymi przyczynami, a ponadto kierujący pojazdem **silnikowym**:



Poza obszarem zabudowanym uszkodzenie lub wypadek należy sygnalizować w razie postoju na jezdni w miejscu, w którym jest **zabronione**, a na poboczu, jeżeli pojazd nie jest widoczny z dostatecznej odległości. Sygnalizacja odbywa się przez umieszczenie w odległości 30–50 m za pojazdem **ostrzegawczego trójkąta odblaskowego i włączenie świateł awaryjnych**. W razie gdy pojazd nie jest wyposażony w światła awaryjne, należy włączyć światła pozycyjne.



Na obszarze zabudowanym uszkodzenie lub wypadek należy sygnalizować w razie postoju na jezdni w miejscu, w którym **zatrzymanie jest zabronione**. Sygnalizacja odbywa się przez **włączenie świateł awaryjnych**, a jeżeli pojazd nie jest w nie wyposażony, należy włączyć światła pozycyjne. Ponadto należy umieścić **ostrzegawczy trójkąt odblaskowy** za pojazdem lub na nim, na wysokości nie większej niż 1 m.

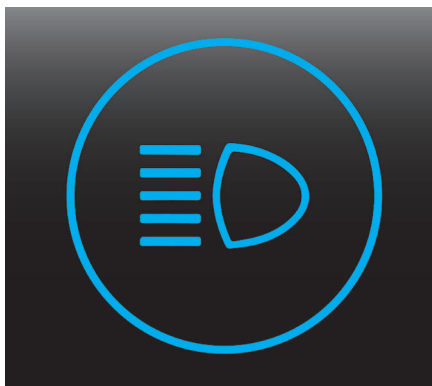
## Używanie świateł zewnętrznych



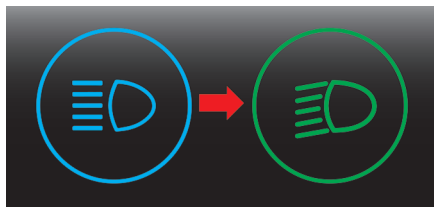
Kierujący pojazdem jest obowiązany używać **świateł mijania** podczas jazdy w warunkach normalnej przejrzystości powietrza.



W czasie od świtu do zmierzchu w warunkach normalnej przejrzystości powietrza, zamiast **świateł mijania**, kierujący pojazdem może używać **świateł do jazdy dziennej**.



W czasie od zmierzchu do świtu, na nieoświetlonych drogach, zamiast świateł mijania lub łącznie z nimi, kierujący pojazdem może używać **świateł drogowych**, o ile nie oślepi innych kierujących albo pieszych poruszających się w kolumnie.



Kierujący pojazdem, używając **świateł drogowych**, jest obowiązany przełączyć je na **światła mijania** w razie zbliżania się:

- Pojazdu nadjeżdżającego z przeciwka, przy czym jeżeli jeden z kierujących **wyłączył** światła drogowe – drugi jest obowiązany uczynić to samo.
- Do pojazdu poprzedzającego, jeżeli kierujący może być **oślepiony**.
- Pojazdu szynowego lub komunikacji wodnej, jeżeli poruszają się w takiej odległości, że istnieje możliwość oślepienia kierujących tymi pojazdami.

Powyższych Przepisów nie stosuje się do kierującego pojazdem, który nie jest wyposażony w światła mijania, drogowe lub światła do jazdy dziennej. Kierujący takim pojazdem w czasie od zmierzchu do świtu lub w tunelu jest obowiązany używać świateł stanowiących obowiązkowe wyposażenie pojazdu.



## Droga kręta

Na **drodze krętej**, oznaczonej odpowiednimi znakami drogowymi, kierujący pojazdem może używać **przednich świateł przeciwmgłowych** od zmierzchu do świtu, również w warunkach normalnej przejrzystości powietrza.



Powyższe przepisy stosuje się odpowiednio podczas zatrzymania pojazdu, wynikającego z warunków lub przepisów ruchu drogowego. Jeżeli zatrzymanie trwa ponad 1 minutę, dopuszcza się wyłączenie świateł zewnętrznych pojazdu, o ile na tym samym pasie ruchu, przed tym pojazdem i za nim, stoją inne pojazdy.



w ruchu na terytorium Rzeczypospolitej Polskiej powinien być oznaczony znakiem określającym państwo, w którym jest zarejestrowany.



Obowiązek ten, uważa się za spełniony, jeżeli na tablicy rejestracyjnej jest umieszczony znak określający państwo, w którym pojazd został zarejestrowany.

## Przewożenie ładunku

Ładunek nie może powodować przekroczenia dopuszczalnej masy całkowitej lub dopuszczalnej ładowności pojazdu. Ładunek na pojeździe umieszcza się w taki sposób, aby:

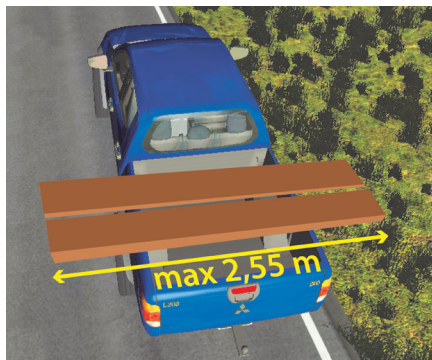
- Nie powodował przekroczenia dopuszczalnych nacisków osi pojazdu na drogę.
- Nie naruszał stateczności pojazdu.
- Nie utrudniał kierowania pojazdem.
- Nie ograniczał widoczności drogi lub nie zasłaniał świateł, urządzeń sygnalizacyjnych, tablic rejestracyjnych lub innych tablic albo znaków, w które pojazd jest wyposażony.

Ładunek umieszczony na pojeździe powinien być zabezpieczony przed zmianą położenia lub wywoływaniem nadmiernego hałasu. Nie może on mieć odrażającego wyglądu lub wydzielać odrażającej woni. Urządzenia służące do mocowania ładunku powinny być zabezpieczone przed rozluźnieniem się, swobodnym zwisaniem lub spadnięciem podczas jazdy.

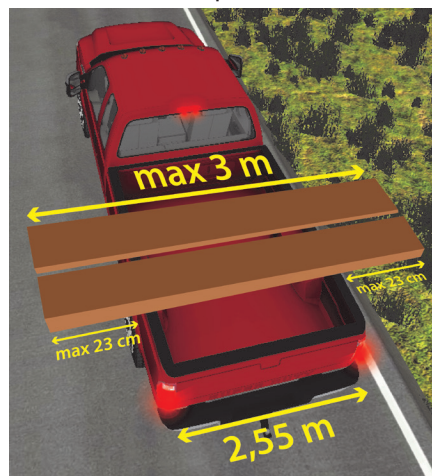
Ładunek sypki może być umieszczony tylko w szczelnej skrzyni ładunkowej, zabezpieczonej dodatkowo odpowiednimi zasłonami uniemożliwiającymi wysypy-

wanie się ładunku na drogę.

Ładunek wystający poza płaszczyznę obrysu pojazdu może być na nim umieszczony tylko przy zachowaniu następujących warunków:



- Ładunek wystający poza boczne płaszczyzny obrysu pojazdu może być umieszczony tylko w taki sposób, aby całkowita szerokość pojazdu z ładunkiem nie przekraczała 2,55 m.



- Przy szerokości pojazdu 2,55 m nie przekraczała 3 m, jednak pod warunkiem umieszczenia ładunku tak, aby z jednej strony nie wystawał na odległość większą niż 23 cm.

Jazda w kolumnie nie zwalnia kierującego pojazdem od przestrzegania obowiązujących przepisów ruchu drogowego.



Powyższych przepisów nie stosuje się do pojazdów uprzywilejowanych oraz pojazdów Sił Zbrojnych Rzeczypospolitej Polskiej.

Zabrania się wjeżdżania między jadące w kolumnie rowery lub wózki rowerowe oraz pojazdy uprzywilejowane oraz pojazdy Sił Zbrojnych Rzeczypospolitej Polskiej.

## Zatrzymywanie praw jazdy i pozwoleń oraz cofanie i przywracanie uprawnień do kierowania pojazdami



**Policjant zatrzyma prawo jazdy za pokwitowaniem w razie:**

- Uzasadnionego podejrzenia, że kierujący znajduje się w stanie nietrzeźwości lub w stanie po użyciu alkoholu albo środka działającego podobnie do alkoholu.
- Stwierdzenia zniszczenia prawa jazdy w stopniu powodującym jego nieczytelność.

- Podejrzenia podrobienia lub przerozrobienia prawa jazdy.
- Gdy upłynął termin ważności prawa jazdy,
- Gdy wobec kierującego pojazdem wydane zostało postanowienie lub decyzja o zatrzymaniu prawa jazdy,
- Gdy wobec kierującego pojazdem orzeczono zakaz prowadzenia pojazdów lub wydano decyzję o cofnięciu uprawnienia do kierowania pojazdami.
- Przekroczenia przez kierującego pojazdem liczby 24 punktów za naruszenie przepisów ruchu drogowego
- Przekroczenia przez kierującego pojazdem liczby 24 punktów za naruszenie przepisów ruchu drogowego w okresie 5 lat od wydania skierowania na kurs reedukacyjny.
- Przekroczenia przez kierującego pojazdem w okresie 1 roku od dnia wydania po raz pierwszy prawa jazdy liczby 20 punktów za naruszenie przepisów ruchu drogowego lub stwierdzenia, na podstawie prawomocnych rozstrzygnięć, że w okresie 2 lat od dnia wydania po raz pierwszy prawa jazdy popełnił on przestępstwo przeciwko bezpieczeństwu w komunikacji lub trzy wykroczenia w przypadku przekroczenia dopuszczalnej prędkości o ponad 30 km/h.
- Stwierdzenia braku dokumentu, lub prowadzenia pojazdu niewyposażonego w blokadę alkoholową o ile jest obowiązkowa.
- Popętnienia w okresie próbnym trzech wykroczeń przeciwko bezpieczeństwu w komunikacji lub jednego przestępstwa przeciwko bezpieczeństwu w komunikacji.
- Kierowania pojazdem z prędkością

- dzione zasadnicze elementy nośne konstrukcji nadwozia, podwozia lub ramy, lub noszący ślady uszkodzeń albo którego stan techniczny wskazuje na naruszenie elementów nośnych konstrukcji pojazdu, mogące stwarzać zagrożenie dla bezpieczeństwa ruchu drogowego.
- W celu identyfikacji lub ustalenia danych niezbędnych do jego rejestracji,
  - Jeżeli z dokumentów wymaganych do jego rejestracji wynika, że uczestniczył on w wypadku drogowym, lub narusza wymagania ochrony środowiska.
  - W którym dokonano zmian konstrukcyjnych lub wymiany elementów powodujących zmianę danych w dowodzie rejestracyjnym, z wyłączeniem montażu instalacji do zasilania gazem.
  - Który ma być używany jako taksówka, pojazd uprzywilejowany, pojazd do nauki jazdy, pojazd do przeprowadzania egzaminu państwowego lub pojazd odpowiednio przystosowany lub wyposażony zgodnie z przepisami o przewozie drogowym towarów niebezpiecznych.
  - W którym została dokonana naprawa wynikająca ze zdarzenia powodującego odpowiedzialność zakładu ubezpieczeń z tytułu zawartej umowy ubezpieczenia, w zakresie elementów układu nośnego, hamulcowego lub kierowniczego mających wpływ na bezpieczeństwo ruchu drogowego.
  - W którym w czasie badania technicznego stwierdzono ślady uszkodzeń lub naruszenie elementów nośnych konstrukcji pojazdu, mogących stwarzać zagrożenie dla bezpieczeństwa ruchu drogowego.
  - Dla którego określono wymagania techniczne w przepisach o podatku od towarów i usług, w przepisach o podatku dochodowym od osób fizycznych lub w przepisach o podatku dochodowym od osób prawnych.
  - Autobus, którego dopuszczalna prędkość na autostradzie i drodze ekspresowej wynosi 100 km/h, co do zgodności z dodatkowymi warunkami technicznymi.
  - Dla którego określono dodatkowe wymagania techniczne w międzynarodowych porozumieniach dotyczących międzynarodowego transportu drogowego.
  - Wyposażony w blokadę alkoholową.

### Przepisy dodatkowe o ruchu rowerów, motorowerów, pojazdów zaprzęgowych oraz pieszych

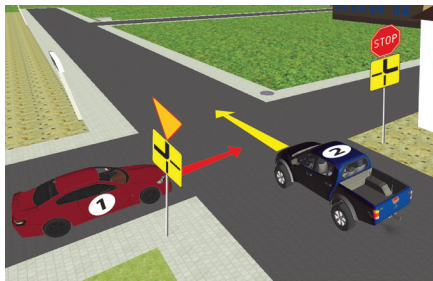
#### Ruch rowerów



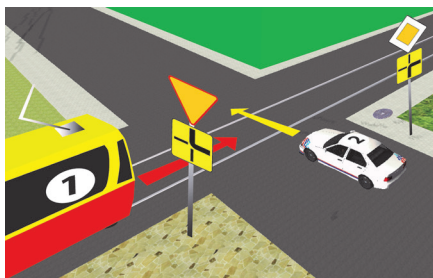
Kierujący rowerem jest obowiązany korzystać z drogi dla rowerów lub pasa ruchu dla rowerów, jeśli są one wyznaczone dla kierunku, w którym się porusza lub zamierza skręcić. Kierujący rowerem, korzystając z drogi dla rowerów i pieszych, jest obowiązany zachować szczególną ostrożność i ustępować miejsca pieszym.

Kierujący rowerem może zatrzymać się w śluzie rowerowej obok innych rowerzystów. Jest obowiązany opuścić ją,

na podstawie zasad skrzyżowania na którym pierwszeństwo nie jest określone znakami.

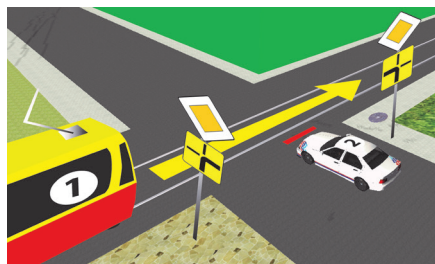


Ze względu na tabliczki ustalające rzeczywisty przebieg drogi z pierwszeństwem pod znakami „ustąp pierwszeństwa” oraz „stop” pojazd nr 1 jest obowiązany ustąpić pierwszeństwa pojazdowi nr 2. Pojazdy nr 1 i nr 2 znajdują się na wlotach drogi podporządkowanej i ustalają między sobą pierwszeństwo przejazdu na podstawie zasad skrzyżowania na którym pierwszeństwo nie jest określone znakami. Poza tym znaki „ustąp pierwszeństwa” oraz „stop” posiadają hierarchię równorzędności względem siebie.



Ze względu na tabliczkę ustalającą rzeczywisty przebieg drogi z pierwszeństwem pod znakami „ustąp pierwszeństwa” i „droga z pierwszeństwem”, pojazd szynowy nr 1 jest obowiązany ustąpić pierwszeństwa pojazdowi nr 2. Pojazd szynowy nr 1 i pojazd nr 2 znajdują się na skrzyżowaniu ze znakami ustalającymi pierwszeństwo przejazdu i ustalają

między sobą pierwszeństwo przejazdu na podstawie hierarchii znaków „ustąp pierwszeństwa” oraz „droga z pierwszeństwem”.



Ze względu na tabliczki ustalające rzeczywisty przebieg drogi z pierwszeństwem pod znakami „droga z pierwszeństwem”, pojazd nr 2 jest obowiązany ustąpić pierwszeństwa pojazdowi szynowemu nr 1. Pojazd szynowy nr 1 i pojazd nr 2 znajdują się na skrzyżowaniu ze znakami stanowiącymi pierwszeństwo przejazdu i ustalają między sobą pierwszeństwo przejazdu na podstawie zasad skrzyżowania na którym pierwszeństwo nie jest określone znakami, gdzie pojazd szynowy ma pierwszeństwo w stosunku do innych pojazdów.

### Skrzyżowania na których ruch jest kierowany za pomocą sygnalizacji świetlnej

Główne rodzaje sygnalizatorów.



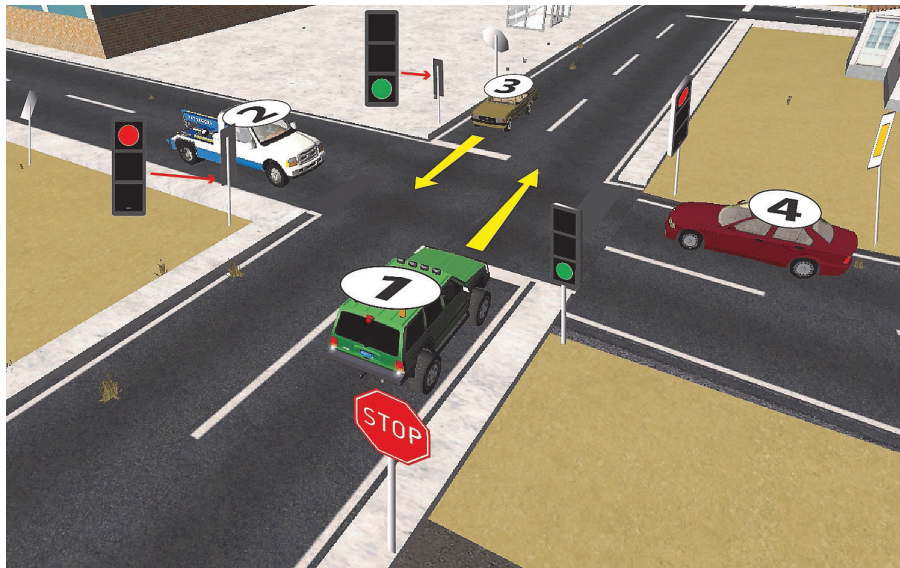
Sygnaly świetlne nadawane przez ten sygnalizator oznaczają:

- **Sygnal zielony** - **zezwolenie** na wjazd za sygnalizator.
- **Sygnal żółty** - **zakaz** wjazdu za sygnalizator, chyba że w chwili zapalenia tego sygnalu pojazd znajduje się tak blisko sygnalizatora, że nie może być zatrzymany przed nim bez gwałtownego hamowania. Sygnal ten oznacza jednocześnie, że za chwilę zapali się sygnal czerwony.
- **Sygnal czerwony** - **zakaz** wjazdu za sygnalizator.
- **Sygnaly czerwony i żółty**, nadawane jednocześnie - **zakaz** wjazdu za sygnalizator. Sygnaly te oznaczają także, że za chwilę zapali się sygnal zielony.

Sygnal zielony nie zezwala na wjazd za sygnalizator, jeżeli:

- Ruch pojazdu utrudniłby opuszczenie jezdni pieszym lub rowerzystom.
- Ze względu na warunki ruchu na skrzyżowaniu lub za nim opuszczenie skrzyżowania nie byłoby możliwe przed zakończeniem nadawania sygnalu zielonego.
- Sygnalizator używany poza skrzyżowaniem do kierowania ruchem na zwężonym odcinku drogi może nadawać sygnaly o dwóch barwach - zielonej i czerwonej.

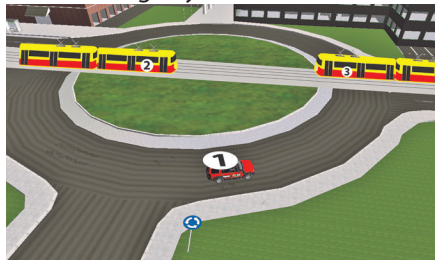
Kierujący pojazdem szynowym skręcający na skrzyżowaniu o ruchu kierowanym sygnalami świetlnymi nadającymi sygnal zielony może je opuścić, pod warunkiem ustąpienia pierwszeństwa uczestnikom ruchu poruszającym się na wprost. Przepisu nie stosuje się na skrzyżowaniu o ruchu okrężnym.



Pojazdy nr 2 oraz nr 4 są obowiązane ustąpić pierwszeństwa pojazdom nr 1 oraz nr 3 ze względu na zamknięcie ruchu kierowanego przez nadawany sy-

gnal czerwony, który zakazuje wjazdu za sygnalizator. Pojazdy nr 1 oraz nr 3 mają pierwszeństwo przed pojazdami nr 2 oraz nr 4 ze względu na otwarcie ruchu przez

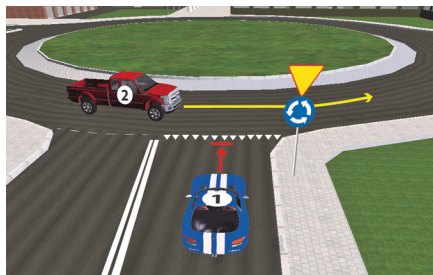
pić pierwszeństwa pojazdowi nr 1, ponieważ znajduje się na skrzyżowaniu na którym pierwszeństwo nie jest określone znakami drogowymi.



Pojazd nr 1 jest obowiązany ustąpić pierwszeństwa pojazdom szynowym nr 2 oraz nr 3. Pojazdy szynowe nr 2 oraz nr 3 znajdują się na skrzyżowaniu z ruchem okrężnym, na którym pierwszeństwo nie jest określone znakami drogowymi i mają pierwszeństwo w stosunku do innych pojazdów, bez względu na to, z której strony nadjeżdżają.



Znak „ruch okrężny” występujący łącznie ze znakiem „ustąp pierwszeństwa” oznacza pierwszeństwo kierującego znajdującym się na skrzyżowaniu przed kierującym wjeżdżającym (wchodzącym) na to skrzyżowanie.



Ze względu na występującą konfigurację znaków „ustąp pierwszeństwa” oraz „ruch okrężny” pojazd nr 1 jest obowiązany ustąpić pierwszeństwa pojazdowi nr 2. Pojazdy nr 1 oraz nr 2 znajdują się na skrzyżowaniu ze znakami ustalającymi pierwszeństwo przejazdu i ustalają między sobą pierwszeństwo przejazdu na podstawie hierarchii drogi z pierwszeństwem przejazdu oraz drogi podporządkowanej. Drogą z pierwszeństwem jest droga dookoła wyspy.

Wybrane rodzaje skrzyżowań z ruchem okrężnym:



- Skrzyżowanie z ruchem okrężnym klasyczne, jednopasowe. Jeden pas ruchu ogranicza ilość punktów kolizyjnych z innymi uczestnikami ruchu.

kierunku ruchu (do tyłu, do przodu, do tyłu).

- Dodatkowo dla kategorii B+E, C1+E, C+E, D1+E, D+E, T: sprawdzenie mechanizmu sprzęgającego (w tym przewodów hamulcowych i elektrycznych), elementów przyczepy związanych z jej załadunkiem, sposobu zabezpieczenia ładunku, sprzęganie przyczepy z pojazdem silnikowym (sytuacja wyjściowa – pojazd silnikowy obok przyczepy) – na wykonanie zadania osoba egzaminowana ma nie więcej niż 15 minut. Sposób wykonania zadania: podjazd pojazdem silnikowym przed przyczepę, cofnięcie pojazdem silnikowym w kierunku przyczepy w sposób umożliwiający dokonanie sprzęgnięcia, regulacja wysokości zaczepu przyczepy (w przypadku gdy konstrukcja przyczepy to umożliwia), dokonanie połączenia zaczepu przyczepy z hakiem lub zaczepu pojazdu silnikowego oraz zabezpieczenie przed rozłączeniem, podłączenie do pojazdu silnikowego przewodów elektrycznych przyczepy (silnik pojazdu wyłączony), przewodów hamulcowych przyczepy, sprawdzenie działania świateł przyczepy, zwolnienie hamulca postojowego, jeżeli przyczepa jest wyposażona w hamulec postojowy.
- Dodatkowo dla kategorii D1, D1+E, D, D+E, sprawdzenie nadwozia, drzwi, wyjść awaryjnych, wymaganego wyposażenia: liczby miejsc, liczby wyjść, koła zapasowego, liczby gaśnic, apteczki.

W przypadku niewłaściwego wykonania zadania w trakcie drugiej próby sprawdzeniu i ocenie podlegają wyłącznie te

elementy zadania, które zostały wykonane nieprawidłowo lub nie zostały wykonane w ogóle.

## Zadanie 2.



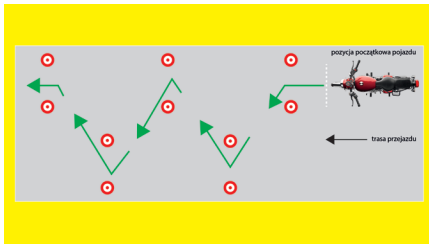
## Ruszenie z miejsca oraz jazda pasem ruchu do przodu i tyłu:

- Uruchomienie silnika pojazdu.
- Włączenie świateł odpowiednich do jazdy w ruchu drogowym.
- Upewnienie się o możliwości jazdy: wykluczenie prawdopodobieństwa spowodowania zagrożenia w ruchu drogowym, ocena sytuacji wokół pojazdu.
- Płynne ruszenie: zwolnienie hamulca postojowego – w przypadku gdy jest uruchomiony, łagodne puszczenie sprzęgła, zwiększenie obrotów silnika.
- Dla prawa jazdy kategorii B1, B, C1, C, D1 – płynna jazda pasem ruchu do przodu i tyłu (w przypadku kategorii B i B1 w trakcie jazdy do tyłu obserwacja toru jazdy pojazdu zgodnie z techniką kierowania przez tylną szybę pojazdu i lusterka).
- Dla prawa jazdy kategorii B+E, C1+E, C+E, D1+E, D, D+E, T: płynna jazda do przodu pasem ruchu, cofanie po prostej i łuku, z możliwością zatrzymywania się i ponawiania jazdy do przodu, w czasie nie dłuższym niż 5 minut.
- Nienajeżdżanie kołem na linii wyznaczające zewnętrzne krawędzie stanowisk (w przypadku kategorii

Przy ruszaniu pojazd nie powinien cofnąć się więcej niż 0,2 m, a silnik nie powinien zgasnąć. Osoba egzaminowana w trakcie wykonywania tego manewru po zatrzymaniu pojazdu na wzniesieniu zaciąga/uruchamia hamulec postojowy, a następnie rusza do przodu zwalniając go - nie dotyczy egzaminu w zakresie prawa jazdy kategorii AM, A1, A2 i A.

### Zadanie 7.

(Dotyczy kategorii AM, A1, A2, A)

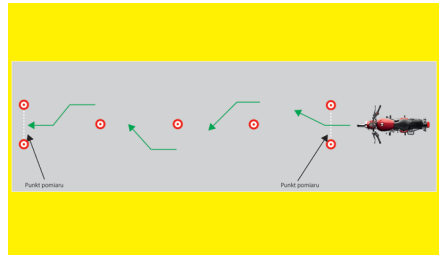


**Ślalom wolny** (jazda pomiędzy 5 bramkami ustawionymi na placu manewrowym).

- Upewnienie się o możliwości jazdy: wykluczenie prawdopodobieństwa spowodowania zagrożenia w ruchu drogowym, ocena sytuacji wokół pojazdu, płynne ruszenie – łagodne puszczenie sprzęgła, zwiększenie obrotów silnika.
- 2-krotny przejazd pomiędzy 5 bramkami.
- Sposób wykonania zadania: nieopieranie się nogami, niepotracanie pachołków.

### Zadanie 8.

(Dotyczy kategorii AM, A1, A2, A)

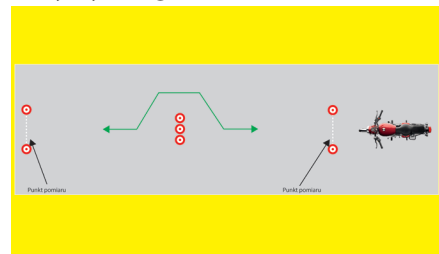


**Ślalom szybki** (jazda pomiędzy pachołkami ustawionymi na placu manewrowym).

- Upewnienie się o możliwości jazdy: wykluczenie prawdopodobieństwa spowodowania zagrożenia w ruchu drogowym, ocena sytuacji wokół pojazdu, płynne ruszenie – łagodne puszczenie sprzęgła, zwiększenie obrotów silnika, 2-krotny przejazd przez bramkę początkową, slalom pomiędzy 3 pachołkami i wyjazd przez bramkę końcową.
- Sposób wykonania zadania: średnia prędkość jednego z przejazdów nie może być mniejsza niż 30 km/h (nie dotyczy kategorii AM), przejazdy muszą odbywać się na 2 lub 3 biegu (nie dotyczy kategorii AM). nieopieranie się nogami, niepotracanie pachołków.

### Zadanie 9.

(Dotyczy kategorii A1, A2, A)



**Ominięcie przeszkody.**

- Upewnienie się o możliwości jazdy:



- Przejazd przez przejścia dla pieszych.
- Wykonanie jednego z następujących manewrów parkowania (dotyczy wyłącznie egzaminu państwowego w zakresie prawa jazdy kategorii B i B1):



1. Prostopadłe – wjazd przodem wjazd tyłem (możliwa jedna korekta toru jazdy), przy czym miejsce do parkowania wyznacza egzaminator, wskazując je osobie egzaminowanej. Po zaparkowaniu musi być możliwość opuszczenia pojazdu przez kierowcę i pasażera z obydwu stron pojazdu, a pojazd musi być zaparkowany w sposób zgodny z przepisami ruchu drogowego (należy sprawdzić możliwość opuszczenia pojazdu). Parkowanie odbywa się z zachowaniem zasad ruchu drogowego.

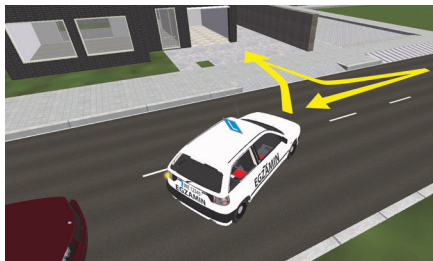


2. Skośnie – wjazd przodem wjazd tyłem (możliwa jedna korekta toru jazdy), przy czym miejsce do parkowania wyznacza egzaminator, wskazując je osobie egzaminowanej. Po zaparkowaniu musi być możliwość opuszczenia pojazdu przez kierowcę i pasażera z obydwu stron pojazdu, a pojazd musi być zaparkowany w sposób zgodny z przepisami ruchu drogowego (należy sprawdzić możliwość opuszczenia pojazdu). Parkowanie odbywa się z zachowaniem zasad ruchu drogowego.



3. Równoległe pomiędzy dwoma pojazdami (manewr jest wykonywany, jeżeli jest możliwe wyznaczenie miejsca do parkowania – możliwa jedna korekta toru jazdy) – wjazd tyłem – wjazd przodem, przy czym miejsce do parkowania wyznacza egzaminator, wskazując je osobie egzaminowanej. Długość miejsca do parkowania pomiędzy pojazdami powinna stanowić około 2-krotność długości pojazdu egzaminacyjnego. W trakcie wykonywania manewru możliwa jedna korekta toru jazdy. Po zaparkowaniu pojazd nie może stwarzać zagrożenia dla bezpieczeństwa ruchu drogowego. W przypadku gdy pojazd parkuje równoległe do krawężnika, w trakcie wykonywania manewru nie może najechać na krawężnik. W przypadku błędnego

wykonania manewru parkowania możliwe jest wykonanie manewru w innym miejscu wskazanym przez egzaminatora, a w razie braku możliwości znalezienia miejsca do wykonania manewru dopuszcza się zamiennie wykonanie innego manewru parkowania.

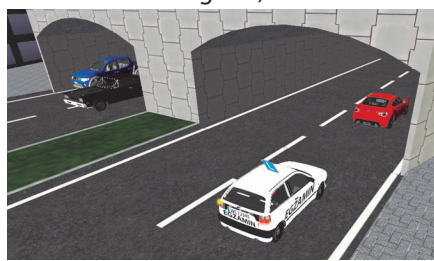


- Wykonanie, z zachowaniem zasad ruchu drogowego, manewru zawracania na drodze jednojezdniowej – dwukierunkowej (dotyczy wyłącznie egzaminu państwowego w zakresie prawa jazdy kategorii B1 i B): możliwość wykonania manewru przy wykorzystaniu infrastruktury drogowej (bramy, wjazdy, podjazdy, zatoczki itp.), zawracanie musi odbyć się przy użyciu biegu wstecznego, miejsce do zawracania wyznacza egzaminator.



- Przejazd przez torowisko tramwajowe (dotyczy miast z komunikacją tramwajową) i kolejowe (jeżeli są dostępne). Ocenę dostępności przejazdu przez torowisko kolejowe, skrzyżowanie dwupoziomowe lub tunel

położone w odległości większej niż 2,5 km od placu manewrowego ośrodka egzaminowania, dokonuje egzaminator biorąc pod uwagę w szczególności: przeciętny czas trwania jazdy w ruchu drogowym, ograniczenia w ruchu, natężenie ruchu, zdarzenia drogowe).



- Przejazd przez tunel (jeżeli jest dostępny).



- Przejazd obok przystanku tramwajowego (dotyczy miast z komunikacją tramwajową) i autobusowego.



- Wykonanie manewru wyprzedzania.

wykonane przy prędkości minimum 50 km/h przy użyciu przedniego i tylnego hamulca motocykla, manewr może być wykonany na placu manewrowym ośrodka egzaminowania.



- Rozprzęgnięcie pojazdu z przyczepą – zadanie realizowane po powrocie na plac manewrowy ośrodka egzaminowania lub po wykonaniu zadań na placu manewrowym – na wykonanie zadania osoba egzaminowana ma nie więcej niż 10 minut. Sposób wykonania czynności podczas rozprzęgnięcia: zaciągnięcie hamulca postojowego pojazdu silnikowego i unieruchomienie silnika, zabezpieczenie pojazdu silnikowego i przyczepy przed samoczynnym przemieszczeniem się (użycie klinów lub hamulca postojowego przyczepy), odłączenie przewodów elektrycznych i hamulcowych we właściwej kolejności (zabezpieczenie ich przed zabrudzeniem poprzez umieszczenie ich we właściwym miejscu), wysunięcie podpory jeżeli zaczep przyczepy jest wyposażony w podporę, rozłączenie pojazdu z przyczepą (odjechanie pojazdem), ustawienie pojazdu obok przyczepy.
- Zmiana biegów właściwa dla energooszczędnej jazdy (dotyczy wyłącznie egzaminu państwowego przeprowadzanego w zakresie prawa jazdy kategorii B, B+E, C1, C1+E, C, C+E, D1, D1+E, D i D+E).

wa jazdy kategorii B, B+E, C1, C1+E, C, C+E, D1, D1+E, D i D+E).

**max 2600 obr/min**

**min 1800 obr/min**



- W zakresie prawa jazdy kategorii B i B+E osoba egzaminowana powinna dokonywać zmiany biegu na wyższy w momencie kiedy silnik osiągnie od 1800 do 2600 obrotów na minutę, a pierwsze cztery biegi powinny być włączone zanim pojazd osiągnie 50 km/h. W zakresie pozostałych kategorii prawa jazdy osoba egzaminowana powinna utrzymywać prędkość obrotową silnika w zakresie zielonego pola pracy oznaczonego na obrotomierzu pojazdu egzaminacyjnego.
- Korzystanie z momentu obrotowego silnika podczas hamowania - stosowanie hamowania silnikiem (dotyczy wyłącznie egzaminu państwowego przeprowadzanego w zakresie prawa jazdy kategorii B, B+E, C1, C1+E, C, C+E, D1, D1+E, D i D+E).

Podczas części praktycznej egzaminu państwowego:

- W ruchu drogowym w zakresie prawa jazdy kategorii AM, A1, A2 lub A oraz B1 (jeżeli pojazd nie umożliwia przebywania egzaminatora w pojeź-

kończyć egzamin po upływie 25 minut, jeżeli zostały wykonane wszystkie wymagane zadania egzaminacyjne, a wynik egzaminu jest pozytywny).

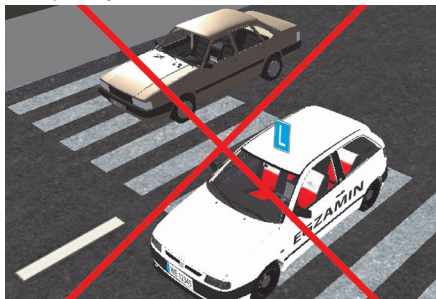
Zachowania osoby egzaminowanej zagrożające bezpośrednio życiu i zdrowiu uczestników ruchu drogowego skutkujące przerwaniem egzaminu państwowego:



- Spowodowanie kolizji lub wypadku drogowego.



- Omijanie pojazdu, który jechał w tym samym kierunku, lecz zatrzymał się w celu ustąpienia pierwszeństwa pieszym.



- Wyprzedzanie na przejściu dla pieszych i bezpośrednio przed nim.



- Nieustąpienie pierwszeństwa pieszemu znajdującemu się na oznakowanym przejściu.

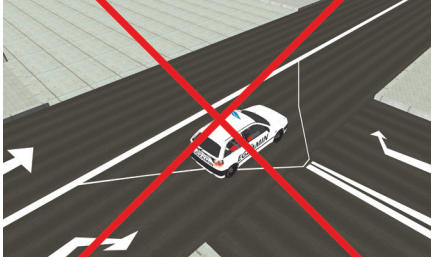


- Nieustąpienie pierwszeństwa pieszemu przechodzącemu na skrzyżowaniu przez jezdnię drogi, na którą wjeżdża osoba egzaminowana.

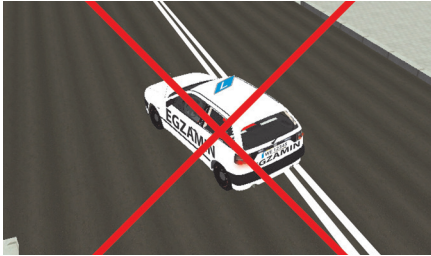


- Niezatrzymanie pojazdu w razie przechodzenia przez jezdnię osoby niepełnosprawnej, używającej specjalnego oznaczenia, lub osoby o widocznej ograniczonej sprawności poruszania się w celu umożliwienia

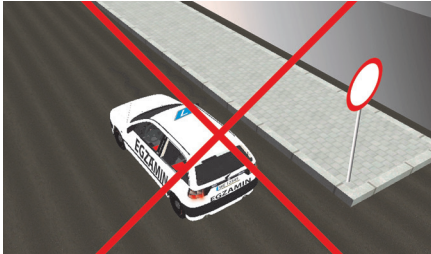
- Nakaz jazdy.



- Wskazujących dozwolone kierunki jazdy z pasa ruchu.



- Linia podwójna ciągła.



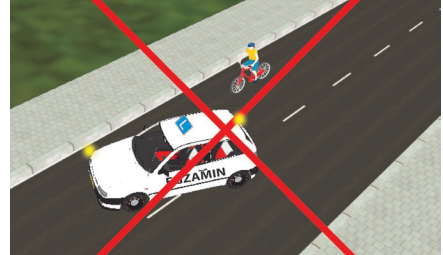
- Zakaz ruchu.
- Nieustąpienie pierwszeństwa przejazdu:



- Na skrzyżowaniu.



- Pojazdom szynowym.



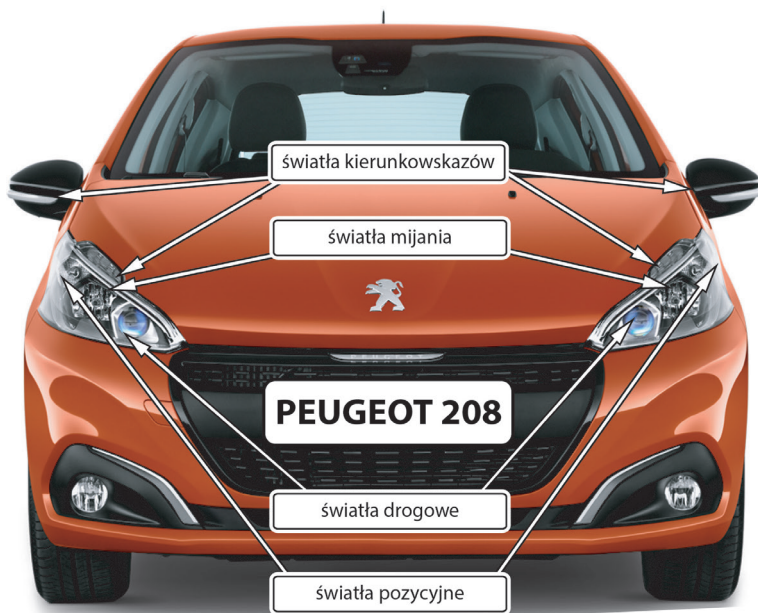
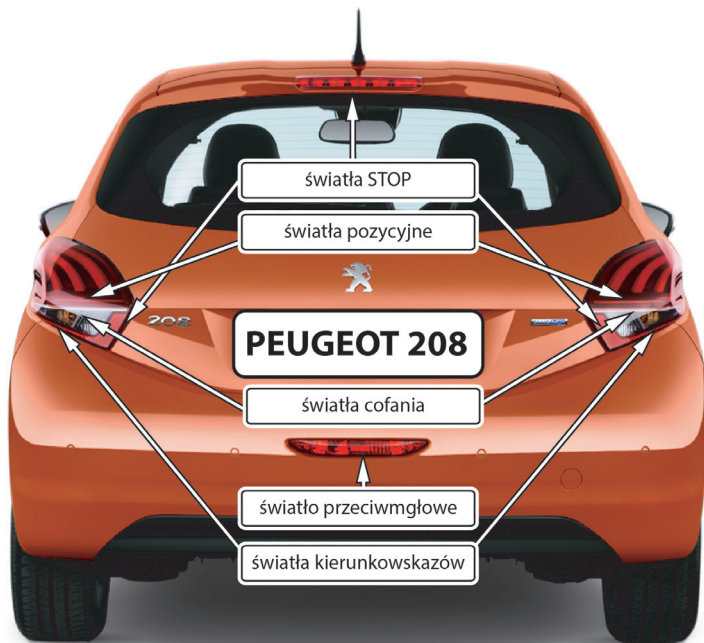
- Rowerzystom, podczas zmiany pasa ruchu.



- W razie przecinania się poza skrzyżowaniem kierunków ruchu lub torów jazdy pojazdów poruszających się po tej samej drodze.



- Podczas włączania się do ruchu.



Umieszczona pod znakiem ostrzegawczym tabliczka T-1 wskazuje odległość znaku od miejsca niebezpiecznego.



Umieszczona pod znakiem ostrzegawczym tabliczka T-2 wskazuje długość odcinka drogi, na którym powtarza się lub występuje niebezpieczeństwo, jeżeli długość odcinka przekracza 500 m.



Umieszczona pod znakiem ostrzegawczym tabliczka T-3 oznacza koniec takiego odcinka.



A-1 „niebezpieczny zakręt w prawo” ostrzega o niebezpiecznym zakręcie w kierunku wskazanym na znaku.



A-2 „niebezpieczny zakręt w lewo” ostrzega o niebezpiecznym zakręcie w kierunku wskazanym na znaku.



A-3 „niebezpieczne zakręty - pierwszy w prawo” ostrzegają o niebezpiecznych zakrętach, z których pierwszy jest w kierunku wskazanym na znaku.



A-4 „niebezpieczne zakręty - pierwszy w lewo” ostrzegają o niebezpiecznych

zakrętach, z których pierwszy jest w kierunku wskazanym na znaku.



Umieszczona pod znakiem A-3 lub A-4 tabliczka T-4 wskazuje liczbę zakrętów większą niż dwa.



Umieszczona pod znakiem A-3 lub A-4 tabliczka T-5 wskazuje początek drogi krętej.



A-5 „skrzyżowanie dróg” ostrzega o skrzyżowaniu dróg, na którym pierwszeństwo nie jest określone znakami.



A-6a „skrzyżowanie z drogą podporządkowaną” występującą po obu stronach ostrzega o skrzyżowaniu z drogą podporządkowaną, występującą po obu stronach.



A-6b „skrzyżowanie z drogą podporządkowaną” występującą po prawej stronie ostrzega o skrzyżowaniu z drogą podporządkowaną, występującą po stronie wskazanej na znaku.



A-6c „skrzyżowanie z drogą podporządkowaną” występującą po lewej stronie”

**A-11a** „próg zwalniający” ostrzega o wykupkości na jezdni zastosowanej w celu spowolnienia ruchu pojazdów.



**A-12a** „zwężenie jezdni - dwustronne” ostrzega o zwężeniu jezdni po obu jej stronach, które może powodować utrudnienia ruchu.



**A-12b** „zwężenie jezdni - prawostronne” ostrzega o zwężeniu jezdni po prawej stronie, które może powodować utrudnienia ruchu.



**A-12c** „zwężenie jezdni - lewostronne” ostrzega o zwężeniu jezdni po lewej stronie, które może powodować utrudnienia ruchu.



**A-13** „ruchomy most” ostrzega o wjeździe na most zwodzony lub obrotowy.



**A-14** „roboty na drodze” ostrzega o prowadzonych na drodze robotach.



Umieszczona pod znakiem A-14 tabliczka T-19 wskazuje na malowanie znaków

poziomych.



**A-15** „śliska jezdnia” ostrzega o możliwości poślizgu pojazdu spowodowanego w szczególności zmianą nawierzchni jezdni, stałym lub okresowym jej zawilgoceciem.



**A-16** „przejście dla pieszych” ostrzega o przejściu dla pieszych.



**A-17** „dzieci” ostrzega o miejscu na drodze szczególnie uczęszczanym przez dzieci lub bliskości takiego miejsca.



**A-18a** „zwierzęta gospodarskie” ostrzega o możliwości napotkania na drodze zwierząt.



**A-18b** „zwierzęta dzikie” ostrzega o możliwości napotkania na drodze zwierząt.



**A-19** „boczny wiatr” ostrzega o miejscu, w którym mogą występować silne boczne podmuchy wiatru.

Umieszczona pod znakiem B-33 tabliczka (kolejno od T-23a do T-23j) wskazuje, że ograniczenie prędkości dotyczy kierującego pojazdem, którego symbol znajduje się na tabliczce.

Znak B-33, określający dopuszczalną prędkość większą niż 50 km/h, umieszczony na obszarze zabudowanym, dotyczy samochodu osobowego, motocykla i samochodu ciężarowego o dopuszczalnej masie całkowitej nieprzekraczającej 3,5 t, z wyjątkiem:

- Pojazdu przewożącego towary niebezpieczne.
- Pojazdu z urządzeniem wystającym do przodu więcej niż 1,5 m od siedzenia kierującego.
- Pojazdu holującego pojazd silnikowy.
- Motocykla, którym przewozi się dziecko w wieku do lat 7.
- Samochodu ciężarowego przewożącego osoby poza kabiną kierowcy.



Znak B-34 „konec ograniczenia prędkości” oznacza odwołanie ograniczenia prędkości wprowadzonego znakiem B-33.



Znak B-35 „zakaz postoju” oznacza zakaz postoju pojazdu. Dopuszczalny czas unieruchomienia pojazdu dłuższy niż jedna minuta jest wskazany napisem na znaku albo na umieszczonej pod nim ta-

bliczce.

- Dotyczy tej strony drogi, po której znak się znajduje z wyjątkiem miejsc, gdzie za pomocą znaku dopuszcza się postój lub zatrzymanie.
- Dotyczy również kolumn pieszych oraz jeźdźców i poganiaczy.
- Nie dotyczy pojazdów unieruchomionych ze względu na warunki lub przepisy ruchu drogowego.



Znak B-36 „zakaz zatrzymywania się” oznacza zakaz zatrzymania pojazdu.

- Dotyczy tej strony drogi, po której znak się znajduje z wyjątkiem miejsc, gdzie za pomocą znaku dopuszcza się postój lub zatrzymanie.
- Dotyczy również kolumn pieszych oraz jeźdźców i poganiaczy.
- Nie dotyczy pojazdów unieruchomionych ze względu na warunki lub przepisy ruchu drogowego.

Zakaz wyrażony znakiem B-36 obowiązuje:

- Do odwołania lub do miejsca umieszczenia znaku B-35.
- Do najbliższego skrzyżowania. Nie dotyczy to skrzyżowania na drodze dwujezdniowej, na którym wlot drogi poprzecznej znajduje się tylko z lewej strony i nie ma połączenia z prawą jezdnią.



Umieszczona pod znakiem B-35 lub B-36 tabliczka T-24 wskazuje, że pojazd pozostawiony w miejscu, w którym obowiązuje zakaz wyrażony tym znakiem, zostanie

Uprawniona osoba niepełnosprawna o obniżonej sprawności ruchowej, kierująca pojazdem samochodowym, oraz kierujący pojazdem przewożący taką osobę mogą, pod warunkiem zachowania szczególnej ostrożności, nie stosować się do zakazów wyrażonych znakami: B-1, B-3, B-3a, B-4, B-10, B-35, B-37, B-38 i B-39.



Umieszczona pod tymi znakami tabliczka z napisem „Dotyczy także” i symbolem osoby niepełnosprawnej, określonym na tabliczce T-29, wskazuje, że znaki te obowiązują również osoby niepełnosprawne oraz kierujących przewożących takie osoby.

## Znaki nakazu



Znak C-1 „nakaz jazdy w prawo przed znakiem”.



Znak C-2 „nakaz jazdy w prawo za znakiem”.



Znak C-3 „nakaz jazdy w lewo przed znakiem”.



Znak C-4 „nakaz jazdy w lewo za znakiem”.



Znak C-5 „nakaz jazdy prosto”.



Znak C-6 „nakaz jazdy prosto lub w prawo”.



Znak C-7 „nakaz jazdy prosto lub w lewo”.



Znak C-8 „nakaz jazdy w prawo lub w lewo”.



Znak C-9 „nakaz jazdy z prawej strony znaku”.

Znak **D-4b** „wjazd na drogę bez przejazdu” oznacza, że droga za skrzyżowaniem po stronie wskazanej na znaku jest drogą bez przejazdu.

Umieszczona pod znakiem D-4a lub D-4b tabliczka z napisem „**Nie dotyczy**” i symbolem roweru lub wózka rowerowego oznacza, że znak nie dotyczy roweru lub wózka rowerowego.



Znak **D-5** „pierwszeństwo na zwężonym odcinku jezdni” oznacza, że kierujący przejeżdżają lub przechodzą przed kierującymi zbliżającymi się z kierunku przeciwnego.



Znak **D-6** „przejście dla pieszych” oznacza miejsce przeznaczone do przechodzenia pieszych w poprzek drogi.



Znak **D-6a** „przejazd dla rowerzystów” oznacza miejsce przeznaczone do przejeżdżania rowerzystów w poprzek drogi.



Znak **D-6b** „przejście dla pieszych i przejazd dla rowerzystów”

Kierujący pojazdem zbliżający się do miejsca oznaczonego znakiem D-6, D-6a albo D-6b jest obowiązany zmniejszyć prędkość tak, aby nie narazić na niebezpieczeństwo pieszych lub rowerzystów znajdujących się w tych miejscach lub na nie wchodzących lub wjeżdżających.



Umieszczona pod znakiem D-6 lub D-6b tabliczka **T-27** wskazuje, że przejście dla pieszych jest szczególnie uczęszczane przez dzieci.



Znak **D-7** „droga ekspresowa” oznacza początek lub kontynuację drogi ekspresowej.



Znak **D-8** „koniec drogi ekspresowej”.



2. Znak **D-9** „autostrada” oznacza początek lub kontynuację autostrady.

Umieszczona pod znakiem D-37 tabliczka T-32 wskazuje minimalny odstęp od poprzedzającego pojazdu.



Znak D-38 „koniec tunelu” oznacza wyjazd z tunelu.

PL	 <3,5t	 >3,5t
	50 60 5:00-23:00 23:00-5:00	50 60 5:00-23:00 23:00-5:00
	90	70
	100	80
	120	100
	140	100

Znak D-39 „dopuszczalne prędkości” informuje o dopuszczalnych prędkościach obowiązujących na terytorium Rzeczypospolitej Polskiej. Na przejściu granicznym mogą być umieszczone tablice z napisami lub symbolami, podające informacje o obowiązujących na terytorium Rzeczypospolitej Polskiej przepisach ruchu drogowego.

PL	Opłaty drogowe Road payments	
	 >3,5t	 >3,5t
	 >3,5t	 >3,5t
	49	

Znak D-39a „opłaty drogowe” informuje o opłatach drogowych wnoszonych za przejazd po drogach publicznych na terytorium Rzeczypospolitej Polskiej.



Znak D-40 „strefa zamieszkania” oznacza wjazd do strefy zamieszkania. Znak D-40 informuje ponadto, że umieszczone w strefie zamieszkania urządzenia i rozwiązania wymuszające powolną jazdę mogą nie być oznakowane znakami ostrzegawczymi.



Znak D-41 „koniec strefy zamieszkania” oznacza wyjazd ze strefy zamieszkania.



Znak D-42 „obszar zabudowany” oznacza wjazd na obszar zabudowany.

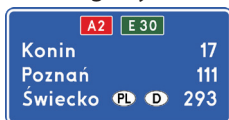


Znak D-43 „koniec obszaru zabudowanego” oznacza wyjazd z obszaru zabudowanego.



Znak D-44 „strefa płatnego parkowania” oznacza wjazd do strefy, w której za postój pojazdu samochodowego jest pobierana opłata.

głównych miejscowości położonych przy danym szlaku drogowym.



Znak **E-14a** „tablica szlaku drogowego na autostradzie” wskazuje numer drogi i odległość do głównych miejscowości położonych przy danym szlaku drogowym.



Znak **E-15a** „numer drogi krajowej o dopuszczalnym nacisku osi pojazdu do 11,5 t”



Znak **E-15b** „numer drogi wojewódzkiej o dopuszczalnym nacisku osi pojazdu do 8 t”



Znak **E-15c** „numer autostrady”



Znak **E-15d** „numer drogi ekspresowej”



Znak **E-15e** „numer drogi wojewódzkiej o dopuszczalnym nacisku osi pojazdu do 10 t”



Znak **E-15f** „numer drogi krajowej o dopuszczalnym nacisku osi pojazdu do 10 t”



Znak **E-15g** „numer drogi krajowej o dopuszczalnym nacisku osi pojazdu do 8 t”



Znak **E-15h** „numer drogi wojewódzkiej

o dopuszczalnym nacisku osi pojazdu do 11,5 t”



Znak **E-16** „numer szlaku międzynarodowego”

Znaki wymienione wyżej wskazują numer i rodzaj (kategorię) drogi oraz oznaczają, że drogą mogą poruszać się pojazdy o nacisku osi pojedynczej nieprzekraczającym:

- 11,5 t – w przypadku znaków: E-15a, E-15c, E-15d oraz E-15h.
- 10 t – w przypadku znaków: E-15e oraz E-15f.
- 8 t – w przypadku znaków: E-15b oraz E-15g.
- i odpowiednio większym nacisku osi wielokrotnej, zgodnie z przepisami określającymi warunki techniczne pojazdów poruszających się po drogach.



Umieszczona pod znakiem E-15a, E-15c, E-15d, E-15f albo E-15g tabliczka **T-34** oznacza, że za przejazd odcinkiem drogi publicznej tak oznaczonym pobiera się opłatę elektroniczną.



Znak **E-17a** „miejsowość” oznacza wjazd do miejscowości.



Znak **E-18a** „koniec miejscowości” oznacza wyjazd z miejscowości.

gnalizator jest umieszczony i wjazdu na część jezdni znajdującą się po stronie wskazanej strzałką.

Sygnal czerwony migający lub dwa na przemian migające sygnaly czerwone oznaczają zakaz wjazdu za sygnalizator lub inne urządzenie nadające te sygnaly. Migający lub stały sygnal żółty umieszczony na przeszkodzie albo migający sygnal żółty nadawany przez sygnalizator ostrzegają o występującym niebezpieczeństwie lub utrudnieniu ruchu oraz nakazują zachowanie szczególnej ostrożności.

Zatrzymanie pojazdu wynikające z nadawanego sygnalu powinno nastąpić przed linią zatrzymania, a w razie jej braku przed sygnalizatorem.

Jeżeli sygnalizator jest umieszczony nad jezdnią, to zatrzymanie pojazdu wynikające z nadawanego sygnalu powinno nastąpić przed linią zatrzymania, a w razie jej braku — przed jezdnią, nad którą sygnalizator został umieszczony.

Sygnal świetlny w postaci białych cyfr na tablicy lub sygnalizatorze oznacza wjazd na odcinek jezdni, na którym zaleca się jazdę z prędkością wyrażoną w kilometrach na godzinę.

## Sygnaly dawane przez uprawnione osoby

Kierujący ruchem daje sygnaly za pomocą postawy i ruchu rąk.



Postawa, w której kierujący ruchem jest zwrócony bokiem do nadjeżdżających pojazdów, oznacza zezwolenie na wjazd na skrzyżowanie lub odcinek drogi za osobą kierującą ruchem, a dla pieszych zezwolenie na wejście na jezdnię.



Postawa, w której kierujący ruchem jest zwrócony przodem lub tyłem do nadjeżdżających pojazdów, oznacza zakaz wjazdu na skrzyżowanie lub odcinek drogi za osobą kierującą ruchem, a dla pieszych zakaz wejścia na jezdnię.



Podniesienie ręki do góry przez osobę kierującą ruchem oznacza mającą nastąpić zmianę dotychczas dawanego sygnalu. Dla uczestników ruchu, dla których ruch był zamknięty, oznacza, że za chwilę będzie dawany sygnal oznaczający zezwolenie na wjazd lub wejście, a dla uczestników ruchu, dla których ruch był otwarty, oznacza, że za chwilę będzie dawany sygnal zakazujący wjazdu lub wejścia.

ne) i wysuwa lewą nogę do przodu.



pojazdów.



- Po uzyskaniu pewności, że pojazdy zatrzymały się, odwraca głowę w kierunku pojazdów skręcających w lewo, wyciąga lewą rękę w bok, wskazując pojazd skręcający, i łukiem w płaszczyźnie poziomej, poruszając ją w kierunku nadgarstka prawej ręki, daje polecenie opuszczenia skrzyżowania w lewo.

Wykonując powyższe czynności kierujący ruchem powtarza ruchy ręki tak, aby każdy skręcający w lewo widział je i przyspieszał jazdę, w miarę jak stają się one szybkie i energiczne.

W celu przepuszczenia pojazdów jadących z prawej strony i skręcających w lewo, bez objeżdżania kierującego ruchem, kierujący ruchem wykonuje następujące czynności:



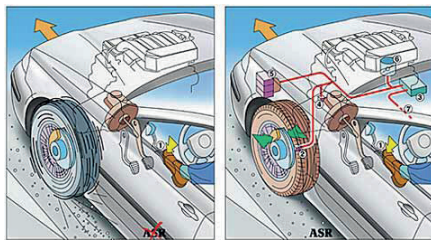
Zatrzymuje pojazdy nadjeżdżające z lewej strony przez podniesienie pionowo w bok lewej ręki, zgiętej w łokciu pod kątem zbliżonym do prostego, tak aby wewnętrzna strona dłoni (palce złączone) była zwrócona do nadjeżdżających

Prawą ręką wskazuje pierwszy pojazd skręcający w lewo z prawej strony i przenosząc ją górz za siebie na wysokości prawej części karku – zezwala na skręcenie w lewo za sobą.

Jeżeli do skrzyżowania zbliżają się pojazdy z dwóch przeciwnych kierunków i zamierzają skręcić w lewo, kierujący ruchem powinien ocenić, z którego kierunku nadjeżdżające pojazdy będą potrzebowały więcej czasu na opuszczenie skrzyżowania, i tym pojazdowi umożliwić przejazd w pierwszej kolejności. Pojazdy nadjeżdżające z drugiego kierunku mogą w tym czasie samodzielnie opuścić skrzyżowanie bądź opuścić je w momencie, gdy kierujący ruchem stoi z podniesioną ręką do góry (co oznacza mającą nastąpić zmianę dotychczas dawanych sygnałów).

Jeżeli warunki bezpieczeństwa i szerokość jezdni (skrzyżowania) na to pozwalają, to kierujący ruchem może przepuścić pojazdy skręcające w lewo w dwóch lub więcej rzędach.

Ruch pojazdów skręcających w lewo należy ubezpieczać przed ewentualną kolizją z pojazdami jadącymi prosto. Ubezpieczenie takie kierujący ruchem może wykonać na przemian, raz dla skręcających w lewo z jego lewej strony, drugi raz dla skręcających w lewo z jego prawej strony. Ubezpieczenie takie kierujący ruchem wykonuje tylko dla pojazdów skręcających w lewo z jednego kierunku.



## System kontroli trakcji, ASR (Acceleration slip regulation)

System zaliczany do grupy systemów Advanced Vehicle Control Systems (albo Automated Highway Systems), którego głównym zadaniem jest niedopuszczenie do nadmiernego poślizgu kół pojazdu podczas przyspieszania (objawiającego się ich buksowaniem).

Pośrednio systemy takie mogą wpływać również na polepszenie właściwości trakcyjnych pojazdu podczas ruchu w zakręcie. Większość systemów działa jedynie w zakresie niskich prędkości pojazdu (do 40 km/h) aczkolwiek budowane są też wersje działające dla całego zakresu prędkości. Jest kolejnym, po systemie ABS, podwyższającym bezpieczeństwo czynne. Działanie systemu wpływa także na zmniejszenie zużycia opon i paliwa. System ten wykorzystuje elementy systemu ABS. Może również wykorzystywać inne elementy, jak jednostkę sterującą pracą silnika.

W momencie rozpoznania przez jednostkę sterującą poślizgu któregoś z kół lub osi (różnica częstotliwości sygnałów z czujników ABS dla różnych kół jest większa niż podczas normalnej jazdy), następuje zmniejszenie ich prędkości,

W pojeździe bez systemu kontroli trakcji po najechaniu na śliską powierzchnię przez jedno z kół napędowych, spadnie opór stawiany układowi napędowemu

przez to koło, koło zacznie się obracać szybciej, niż wynika to z prędkości tocznienia się koła, w wyniku czego będą wzrastały obroty układu napędowego. Na skutek (efekt uboczny) działania mechanizmu różnicowego, który powoduje że moment obrotowy jest taki sam na wszystkich kołach napędzanych, drugie koło napędowe toczące się prawidłowo nie będzie wykorzystywać swej przyczepności. Zjawisko utrudnia ruszenie gdy jedno z kół jest na śliskiej nawierzchni, utrudnia jazdę po śliskiej nawierzchni szczególnie na zakręcie. Zjawisko występuje też w wyniku najechania na kałużę – wówczas silnik, który utracił obciążenie, gwałtownie zwiększa obroty, a po odzyskaniu przyczepności układ napędowy musi wytracić obroty do prędkości wynikającej z prędkości jazdy, co wywołuje szarpnięcie pojazdem, zmianę warunków przyczepności kół do jezdni, bardzo niebezpieczne na zakrętach.



W samochodzie wyposażonym w system kontroli trakcji, system wykrywa taki stan – gdy na śliskiej powierzchni kręci się tylko jedno z kół napędowych – system kontroli trakcji ogranicza moc silnika, a następnie włącza częściowo hamulec ślizgającego się koła, tak aby układ różnicowy mimo wszystko przeniósł moment napędowy również na drugie koło. W ten sposób, dzięki systemowi kontroli trakcji,



### Obowiązkowe wyposażenie motocykla

W motocyklu muszą się znaleźć następujące elementy:

- Prędkościomierz umieszczony w polu widzenia kierowcy oraz drogomierz.
- Co najmniej jedno lustro zewnętrzne po lewej stronie motocykla, zapewniające kierującemu niezbędną dla bezpieczeństwa ruchu widoczność do tyłu.
- Sygnał dźwiękowy o ciągłym i nieprzerwałym tonie, o poziomie dźwięku mierzonym podczas postoju pojazdu z odległości 3 m nie mniejszym niż 87 dB.
- Błotniki lub inne elementy nadwozia lub podwozia, o szerokości nie mniejszej niż szerokość opony.
- W urządzenie zabezpieczające przed użyciem przez osoby niepowołane.
- Tłumik wydechu (poziom hałasu dla motocykla z silnikiem o pojemności skokowej nieprzekraczającej 125 ccm nie może przekraczać 94 dB, a dla motocykli z silnikami o większej pojemności – 96 dB).
- Dwa niezależne hamulce, z których jeden działa co najmniej na przednie koło, a drugi - co najmniej na tylne

koło.

- W ogumienie pneumatyczne o nośności dostosowanej do nacisku koła oraz dostosowane do maksymalnej prędkości pojazdu. Ciśnienie w ogumieniu powinno być zgodne z zaleceniami wytwórni dla danej opony i obciążenia pojazdu.

### Wyposażenie motocyklisty



Kask motocyklowy, zabezpieczający głowę motocyklisty przed ewentualnymi urazami i działaniem czynników zewnętrznych. Kask powinien być dobrze dobrany i zapewniać wygodę przez długie godziny jego użytkowania. Im lepszy kask, tym jego odporność na uderzenia jest wyższa, a waga niższa – ma to znaczenie, gdyż ciężki kask znacznie obciąża kręgi szyjne.

Dobrze dobrany kask nie powinien w żadnym miejscu uwierać głowy, ani ścisnąć twarzy. Nie powinien się przesuwawać przy gwałtownych ruchach głową na boki, a rzucie gumy w takim kasku powinno być utrudnione (ponieważ po pewnym czasie wyściółka kasku nieco się wygniała). Kask musi mieć homologację i spełniać obowiązujące w Europie normy

atestu ECE 22-05.

Jeżeli chodzi o komfort, to dobry kask powinien mieć kilka regulowanych wlotów i wylotów powietrza, dobre uszczelnienie przy szyi i brodzie (najlepiej z wyciąganym, zwijanym tzw. „podbródkiem”), blendę (opuszczaną osłonę przeciwsłoneczną), wyjmowaną do prania wyściółkę.

Ponadto warto sprawdzić zakres w jakim widzimy w nim na boki oraz czy jest możliwość zamontowania na szybie pinlocka (specjalnej nakładki przeciwko parowaniu szyby w chłodne dni). Polecamy białe kaski, które poprawiają widoczność motocyklisty, a w lecie nie przyciągają promieni słonecznych w takim stopniu jak czarne.



Kask integralny (full face) charakteryzuje się zwartą, jednolitą bryłą, stosunkowo niską wagą i dobrym poziomem wygłuszenia. To najbardziej uniwersalny i najczęściej wybierany kask motocyklowy, może być użytkowany do jazdy każdym rodzajem motocykla. Jest również najbezpieczniejszym kaskiem ze względu na jego monolityczną budowę.



Kask szczękowy jest najbardziej wygodnym i uniwersalnym kaskiem do uprawiania turystyki motocyklowej oraz do jazdy po mieście. Cięższy i głośniejszy od kasku integralnego ze względu na zastosowane mechanizmy otwierania szczęki i zastosowanie blendy przeciwsłonecznej, rekompensuje użytecznością.



Kask otwarty (open face, jet) z otwartą twarzą, pozbawiony szczęki. Preferowany przez posiadaczy skuterów, cruiserów i chopperów. Idealny do jazdy miejskiej w lecie ze względu na niewielkie rozmiary, bardzo niską wagę, a przede wszyst-

i wyciągane ochraniacze, stanowią ochronę w każdych warunkach pogodowych. Na tego typu odzież dwuczęściową najczęściej decydują się użytkownicy motocykli turystycznych, enduro i miejskich.



Jeżeli wybrana odzież nie chroni przed deszczem - warto dokupić cienki komplet przeciwdeszczowy, dostosowany do zakładania jako warstwa zewnętrzna na motocyklową odzież (i tak należy go przymierzać), wodoodporne nakładki na buty oraz rękawice. Jeżeli wybrana odzież jest czarna to warto poprawić swoją widoczność na drodze (szczególnie jesienią) odblaskową kamizelką lub specjalnymi pasami.

### Buty motocyklowe



Buty motocyklowe to podstawa ubioru motocyklisty. Specjalna podeszwa minimalizuje możliwość urazu przy zetknięciu pięty czy palców z asfaltem a wzmacniane ochraniacze stabilizują kostkę aby uniknąć jej skręcenia, szczególnie modele posiadające szynę. Dobre buty na motor są sztywne dzięki czemu w przypadku upadku, gdyby nasza stopa miała być zostać przygnieciona przez motocykl uchronią nas przez poważną kontuzją. Część modeli zawiera membranę, która zapewnia wodoszczelność i wentylację.

### Rękawice motocyklowe



Rękawice motocyklowe to podstawa wyposażenia motocyklisty. Chronią dłonie, zapewniając bezpieczeństwo i komfort podczas jazdy. Bardzo ważny jest odpowiedni dobór rękawic motocyklowych dopasowanych idealnie z dłońmi jak i dobranych zgodnie z preferowanym stylem jazdy. Osoby ścigające się na torach, do kombinezonów jednoczęściowych czy butów sportowych wybiorą rękawice sportowe wykonane ze skóry lub tekstylne dodatkowo wzmocnione, posiadające slidery czy elementy z kevlaru. Motocykliści preferujący turystyczną jazdę wy-

Do kierowania motocyklem służą urządzenia obsługiwane rękoma oraz urządzenia obsługiwane przy pomocy nóg.



Kierownica - służy do sterowania położeniem pojazdu. Na kierownicy umieszczony jest szereg urządzeń, obsługiwanych rękami:



- Dźwignia hamulca ręcznego jest umieszczona po prawej stronie kierownicy.
- Manetka przyspieszenia umocowana po prawej stronie kierownicy. W celu zwiększenia obrotów silnika manetkę przekręcamy do tyłu, w celu zmniejszenia - do przodu.



- Dźwignia sprzęgła jest umieszczona po lewej stronie kierownicy, symetrycznie do dźwigni hamulca ręcznego.



- przełącznik zespolony - przełącznik ten służy do włączania / wyłączenia urządzeń elektrycznych. Przeważnie jest umieszczony po lewej stronie obok dźwigni sprzęgła. Umożliwia on:
  - Włączanie oraz wyłączenie zapłonu. W niektórych motocyklach włączanie oraz wyłączenie zapłonu dokonuje się poprzez przekręcenie kluczyka w stacyjce.
  - Włączanie oraz wyłączenie świateł
  - Zmianę świateł.
  - Włączanie oraz wyłączenie kierunkowskazów.
  - Sygnał dźwiękowy.



- Starter - umożliwia on uruchomienie motocykla.
- dźwignia ssania - z reguły znajduje się po prawej stronie kierownicy, obok manetki przyspieszenia; obsługuje się ją kciukiem.

## Uruchamianie motocykla z zapłonem elektrycznym



Należy upewnić się, że w motocyklu jest ustawiony bieg neutralny, informuje o tym zapalenie się lampki z symbolem „N”. Następnie należy przesunąć dźwignię ssania w celu jego włączenia. Należy upewnić się, że motocykl ma złożone podstawki centralne i boczne. Należy wcisnąć przycisk start, kiedy silnik zacznie pracować, należy przycisk start puścić. Po kilku minutach, gdy silnik jest rozgrzany, należy wyłączyć ssanie.

## Ruszanie



Przy wciśniętej dźwigni sprzęgła włączamy I-szy bieg i opieramy lewą nogę na ziemi.

Prawidłowe ruszenie motocyklem polega na powolnym, równomiernym, puszczeniu dźwigni sprzęgła i jednoczesnym zwiększaniu obrotów silnika manetką przyspieszenia. Gdy motocykl zacznie się poruszać nogi należy położyć na podnóżek. Zbyt szybkie bądź nierównomierne

wykonanie powyższych czynności może spowodować oderwanie się przedniego koła od podłoża.

W celu zmiany biegu na wyższy należy odpuścić manetkę przyspieszenia, wcisnąć dźwignię sprzęgła, zmienić bieg na wyższy, powoli puścić sprzęgło i zwiększyć obroty silnika.

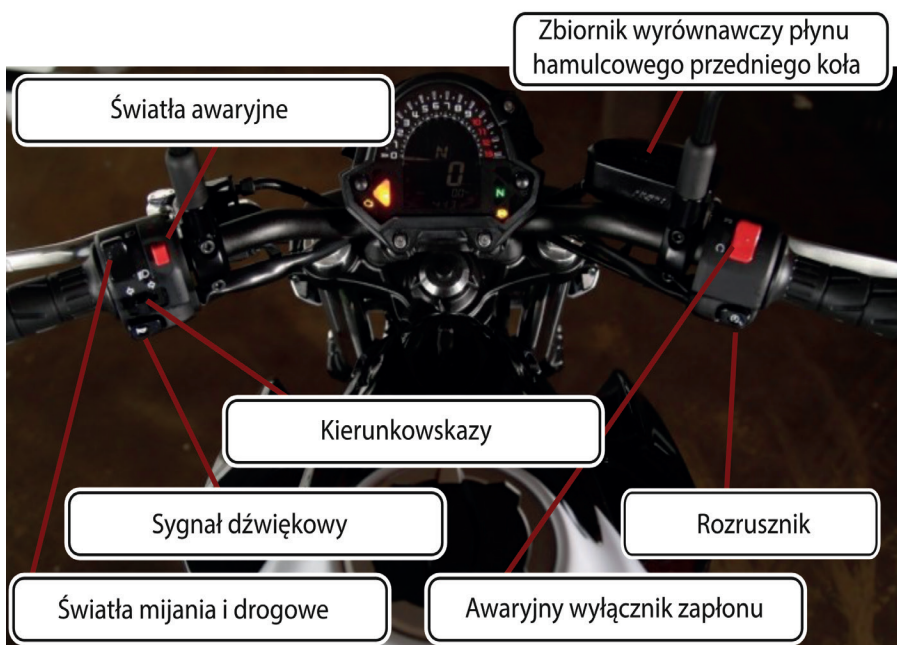
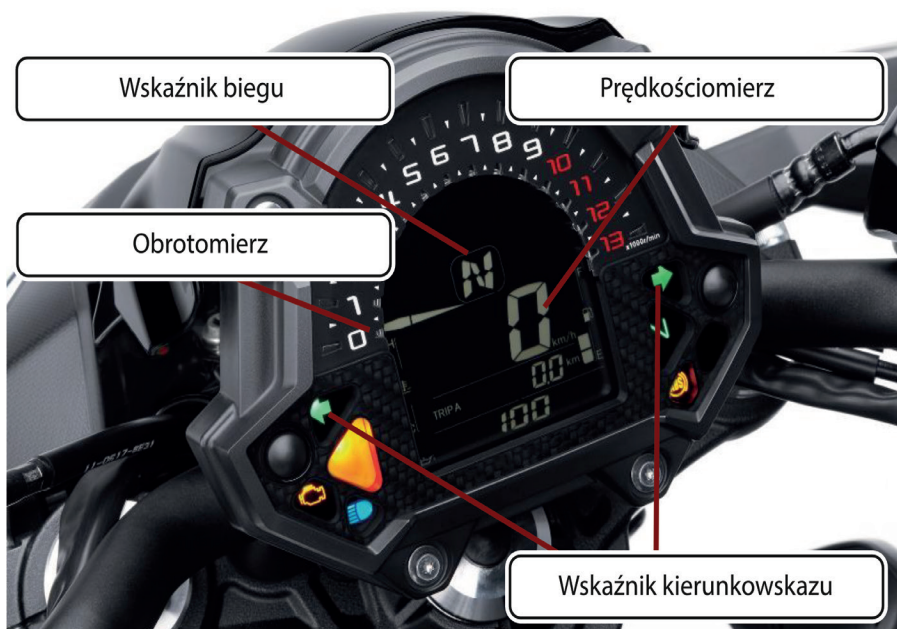
## Pokonywanie zakrętów

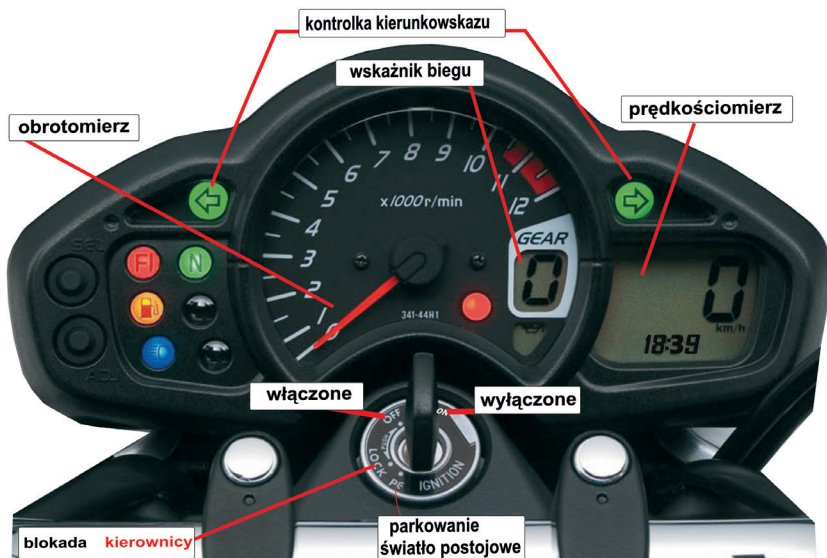


Podczas pokonywania zakrętów na pojazd działają różne siły.

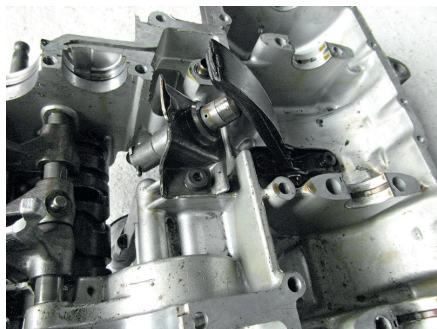
W przypadku skręcania w lewo manewr powinno się zaczynać od prawej krawędzi jezdni. W przypadku skręcania w prawo manewr powinno się zaczynać od osi jezdni. W każdy zakręt należy wprowadzać pojazd płynnym ruchem kierownicy, dostosowując jednocześnie prędkość jazdy do promienia krzywizny. Podczas pokonywania zakrętów nie powinno się używać pedałów hamulca i sprzęgła oraz dźwigni skrzyni biegów.

Skręcanie motocyklem polega na lekkim skręceniu kierownicą i jednoczesnym pochylaniu motocykla. Zarówno kierujący jak i pasażer powinni siedzieć na motocyklu w pozycji pionowej. Oznacza to, że gdy podczas skręcania motocykl przechyla się na daną stronę, to osoby znajdujące się na motocyklu powinny pochylać się razem z nim.





du smarowania współczesnego silnika czteresuwowego są: pompa oleju, filtry, zbiornik i przewody olejowe. Układ smarowania posiada także zawory i czujniki, które wspomagają i kontrolują jego działanie. Współczesny silnik czteresurowy jest przeważnie smarowany wspólnym obiegiem oleju wraz ze skrzynią biegów i komorą sprzęgła, dlatego wymaga stosowania specjalnego oleju motocyklowego. Pod względem budowy układy smarowania współczesnych czteresurowych silników motocyklowych dzielimy na układy z mokrą i suchą miską olejową. Układy smarowania z mokrą miską olejową wykorzystują najczęściej jednosekcijną pompę oleju, która pobiera olej z miski olejowej i podaje go przewodami do smarowanych elementów silnika. Po wykonaniu swojego zadania gorący olej ścieka z powrotem do miski olejowej. Układy smarowania z suchą miską olejową wykorzystują najczęściej pompę dwusekcijną, której jedna sekcja pobiera chłodny olej ze zbiornika i podaje go do smarowanych elementów silnika. Po wykonaniu swojego zadania gorący olej ścieka do miski olejowej, skąd przepompowywany jest do zbiornika oleju przez drugą sekcję pompy.



Układy smarowania z mokrą miską olejową stosuje się w tych motocyklach, w

których zależy konstruktorom na obniżeniu środka ciężkości, a więc w maszynach sportowych, turystyczno-sportowych i tych motocyklach turystycznych, które przeznaczone są do jazdy po drogach utwardzanych. Układy smarowania z suchą miską olejową spotykamy w motocyklach o podwyższonym prześwicie, a więc w maszynach cross i enduro oraz w tych motocyklach turystycznych, które mogą być używane poza drogami utwardzonymi. Już w chwilę po zatrzymaniu silnika czteresurowego ciśnienie wytworzone przez pompę olejową w układzie smarowania zanika. Wał korbowy i wałek rozrządu osiadają w panewkach pod własnym ciężarem, wypychając jednocześnie większość oleju dostarczonego tam pod ciśnieniem podczas pracy. Nieco wolniej to samo zjawisko zachodzi w panewkach korbowodowych, gdyż korbowody podtrzymywane są przez tłoki z pierścieniami rozprężonymi na gładzi cylindra. Po dłuższym postoju olej spływa z elementów silnika do miski olejowej. Właściwa ilość oleju najdłużej utrzymuje się w przewodach olejowych. Czas spływania oleju z przewodów olejowych zależy od szczelności pompy i zaworów olejowych. Obecnie używa się najczęściej pomp trochoidalnych o wysokiej szczelności, które nie wymagają stosowania zaworów zwrotnych w układach smarowania. Pompy zębatkowe o mniejszej szczelności powodowały szybki odpływ oleju z układu smarowania po zatrzymaniu silnika, dlatego w droższych konstrukcjach stosowano wraz z nimi zawory zwrotne, zatrzymujące olej w układzie. W momencie rozruchu zimnego silnika pomiędzy powierzchniami współpracujących elementów znajduje się zbyt mała ilość oleju, aby mogła wy-



Ciągnik rolniczy powinien:

- posiadać kabinę lub pałąk chroniący przed skutkami wywrotki,
- być sprawny technicznie,
- posiadać sprawną instalację elektryczną, w tym oświetleniową,
- sprawne hamulce, w tym ręczny,
- być wyposażony w lusterka wsteczne,
- mieć trójkąt ostrzegawczy.
- posiadać gaśnicę proszkową o masie co najmniej 1kg,
- apteczkę pierwszej pomocy.



Ciągnik rolniczy bardzo łatwo wywrócić, dlatego należy zawsze zjeżdżać po pochyłościach pod kątem prostym.

Ciągnikiem po pochyłościach można jeździć po stokach o maksymalnym nachyleniu:

- 10 stopni – w przypadku ciągników z jedną osią napędową,
- 12 stopni - w przypadku ciągników z

dwiema osiami napędowymi.



Przewożenie pasażerów jest dozwolone, gdy ciągnik ma dodatkowe siedziska i jest zarejestrowany na określoną liczbę osób.



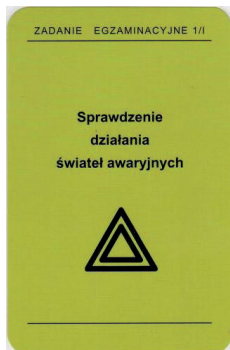
Ciągnik z przyczepą musi mieć sprawne oświetlenie i widoczny trójkąt ostrzegawczy.



Ciągnik rolniczy po drogach publicznych mogą prowadzić osoby trzeźwe, które ukończyły 16 lat i mają prawo jazdy uprawniające do kierowania ciągnikiem



i) działanie świateł kierunkowskazów



j) działanie świateł awaryjnych

Losowy dobór elementów części pierwszej zadania dla każdej osoby egzaminowanej dokonywany jest przez ośrodek egzaminowania przy użyciu urządzenia komputerowego.

Urządzenie losuje 1 element spośród elementów określonych w lit. a-d oraz 1 element spośród elementów określonych w lit. e-j. Na wykonanie tych czynności osoba egzaminowana ma nie więcej niż 5 minut.



2. dodatkowo dla tej kategorii:
  - sprawdzenie mechanizmu sprzęgającego (w tym przewodów hamulcowych i elektrycznych), elementów przyczepy związanych z jej załadunkiem, sposobu zabezpieczenia ładunku,

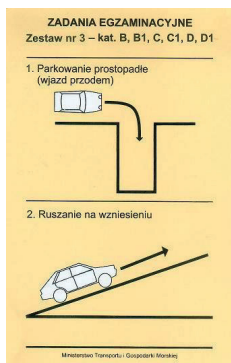


- sprzęganie przyczepy z pojazdem silnikowym (sytuacja wyjściowa - pojazd silnikowy obok przyczepy) - na wykonanie zadania osoba egzaminowana ma nie więcej niż 15 minut.

Czynności wykonywane w trakcie sprzęgania:



- pozycja pojazdu na stanowisku - wewnątrz stanowiska



Dla zestawu nr 3 obowiązują następujące zadania egzaminacyjne:

### Zadanie nr 3

Parkowanie prostopadłe (wjazd przodem, wyjazd tyłem)

Kryteria:



- pozycja początkowa



- właściwe sygnalizowanie zamiaru zmiany kierunku jazdy
- w czasie wykonania zadania:
  1. możliwa jedna korekta toru jazdy,
  2. pojazd nie może:
    - wyjechać poza określony obszar wjazdu
    - naruszyć (najechać kołem lub wyjechać obrysem pojazdu nad linię) linii ograniczających stanowisko
    - potrzeć pachołków lub tyczek



- pozycja pojazdu na stanowisku - wewnątrz stanowiska

### Zadanie nr 4

Ruszanie z miejsca do przodu na wzniesieniu